

FICHE TECHNIQUE

MADICOB

N° de certificat CE : 0333 CPD219 058

N° de titulaire NF : 23



**SECURITE CONTRE L'INCENDIE
SYSTEMES DE DESENFUMAGE**

16 Av du Vert Galant

95310 Saint Ouen L'Aumône

Tél: 01.78.47.85.85 Fax: 01.78.47.85.00

commercial@madicob.fr - www.madicob.fr



0333



NF 537
DISPOSITIFS D'EVACUATION
NATURELLE DE FUMÉES
ET DE CHALEUR
www.marque-nf.com

Organisme certificateur :

AFNOR CERTIFICATION 11, rue Francis De Pressensé
93 571 La Plaine St Denis Cedex

Le marquage CE certifie :

- La conformité à la norme NF EN 12101-2:2003

La marque NF certifie :

- La conformité à la norme NF S 61-937-1 et à la norme NF S 61-937-7

- Les valeurs des caractéristiques annoncées dans cette fiche

DISPOSITIFS D'EVACUATION NATURELLE DE FUMÉES ET DE CHALEUR

CDC PNEUMATIQUE OUVERTURE - FERMETURE

MONO-VERIN PERPENDICULAIRE

Ouverture extérieure réf. : 07 GE MVPE

Ouverture anglaise réf. : 07 GA MVPE

Not 0285 M05



REMARQUES PREALABLES

- LE CDC EST A INSTALLER EN FACADE SELON LES PRESCRIPTIONS DES DTU 37 ET 39.
- LES RACCORDEMENTS DU CDC NE FONT PAS PARTIE DU D.E.N.F.C.

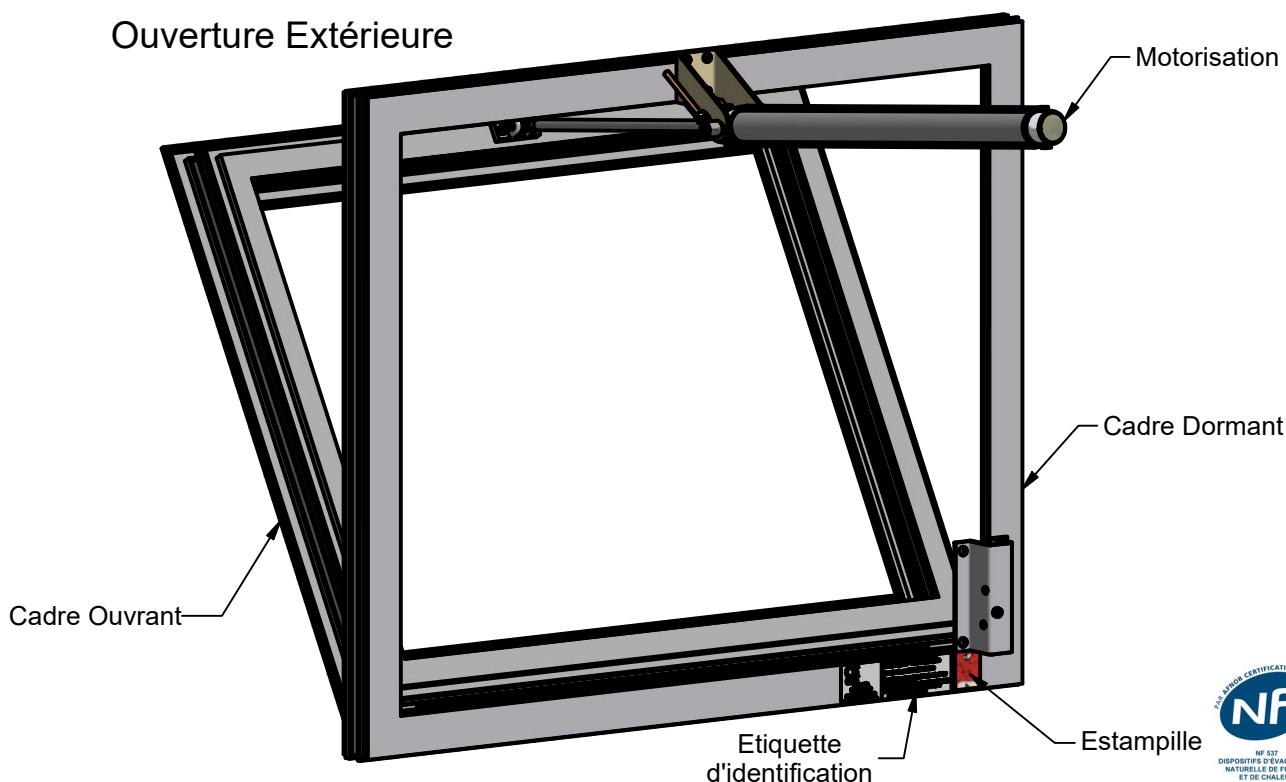
1- TYPES DE PRODUITS

Le "CDC MVPE" est un D.E.N.F.C. de type "Evacuateur" à énergie pneumatique. La position de sécurité est obtenue par ouverture du cadre ouvrant par rapport au cadre dormant : jusqu'à 60° en tombant/relevant et jusqu'à 90° en française/anglaise. Le "CDC MVPE" est asservi par un Dispositif de Commande Pneumatique (D.C.M. / D.A.C.).

Le "CDC MVPE" est installé en façade verticalement, il assure une libre communication avec l'extérieur au moment d'un sinistre. Les dimensions passage libre sont mini 300x300 et maxi 1200x1500 en tombant/relevant ou 1000x1500 en ouverture anglaise.

2- DESCRIPTION DES PRODUITS

Ouverture Extérieure



NF 537
DISPOSITIFS D'EVACUATION
NATURELLE DE FUMÉES
ET DE CHALEUR
www.marque-nf.com

3- CARACTERISTIQUES D'ENTREE

Pression mini de fonctionnement : 10 bars

La consommation varie suivant les caractéristiques du CDC (dimensions, les poids de l'ouvrant, angle d'ouverture...).

4- CODE DE MARQUAGE (Etiquette d'identification)

NF EN 12101-2 : 2003 CE 0333 NF MADICOB 10 Av du Vert Galant 93310 Saint-Ouen l'Aumône Tel: 01.78.47.85.85 / Fax: 01.78.47.85.00 www.madicoob.fr Email: commercial@madicoob.fr	CDC MVPE Pneumatique N° de certificat CE : 0333 CPD219 058 N° de certificat NF : 23/03.xx Réf. commerciale : 07 Gx xx E. TELE / E. ALIM : xx NI - 10 bar mini Type B; Aa : xxx m ² ; Hm x Lm; WL 1500; T(00); Re 300 (+10 000); B 300; A1 N° de commande : xx-xx	DENFC - monté en façade année du certificat : 2006 Date de fabrication : xx/xx/xxxx
---	--	---



5- LIMITES D'UTILISATION

Le CDC est à installer en façade selon les DTU.

Le plan de pose du cadre dormant doit être compris entre 0° et +30° par rapport à la verticale suivant modèle.

E TELE / E ALIM : Entrée de Télécommande et Entrée d'Alimentation

Type B : Le type d'ouverture est ouverture fermeture

WL 1500 : La charge éolienne est WL1500 (1500 Pa ou N/m²)

T00 : La température ambiante basse est 0°C.

Re 300 + 10 000 : Le nombre d'ouverture en sécurité est de 300 cycles + 10 000 cycles en aération.

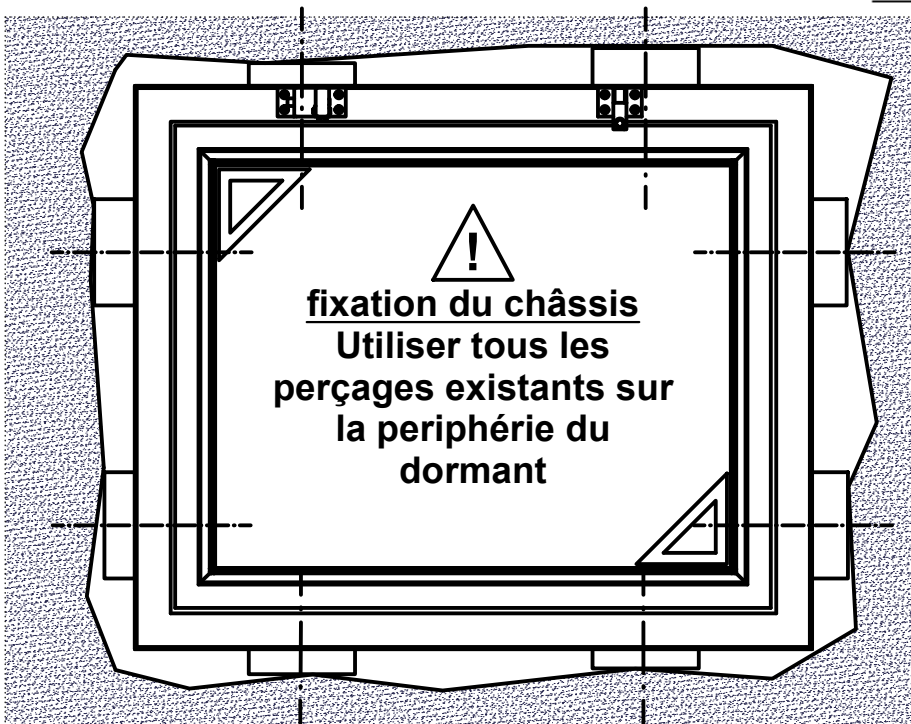
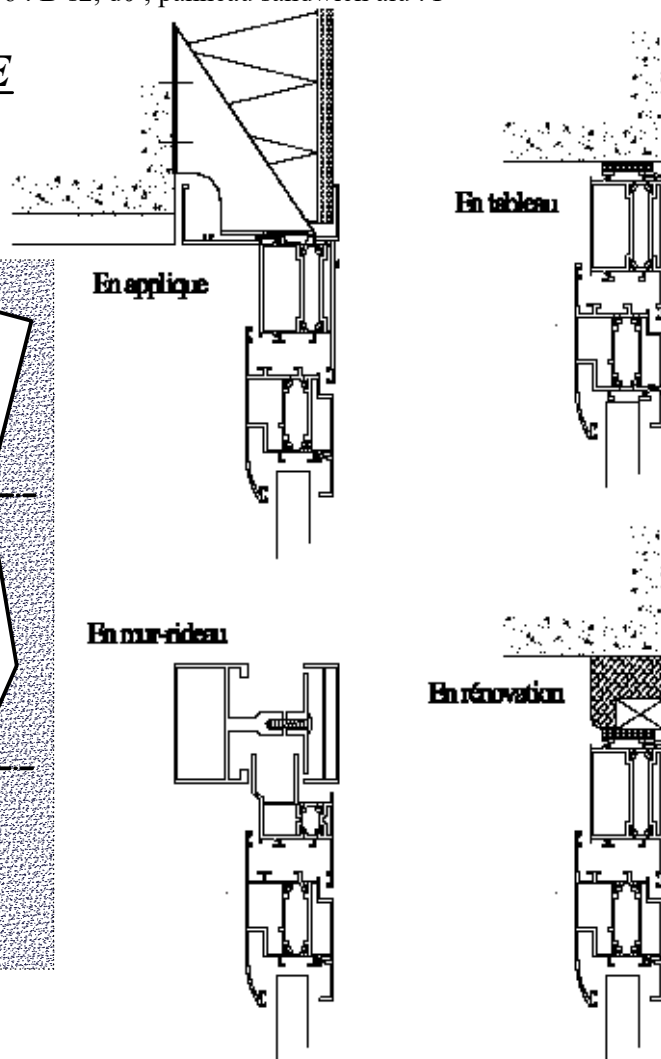
B 300 : La résistance à la chaleur est de 300°C.

A1 : Les euroclasses sont : verre : A1 ; PCA<16 : B-s1, d0 ; PCA<16 : B-s2, d0 ; panneau sandwich alu : F

6- INSTRUCTION CONCERNANT LA POSE

L'installation se fait suivant les DTU.

Fixer le châssis suivant les différentes configurations possibles.



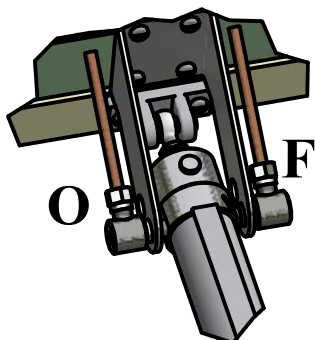
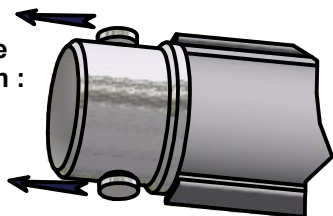
7- RACCORDEMENT PNEUMATIQUE

Acheminer le tube cuivre de la commande à distance (D.C.M. / D.A.C.) jusqu'à l'entrée du CDC.

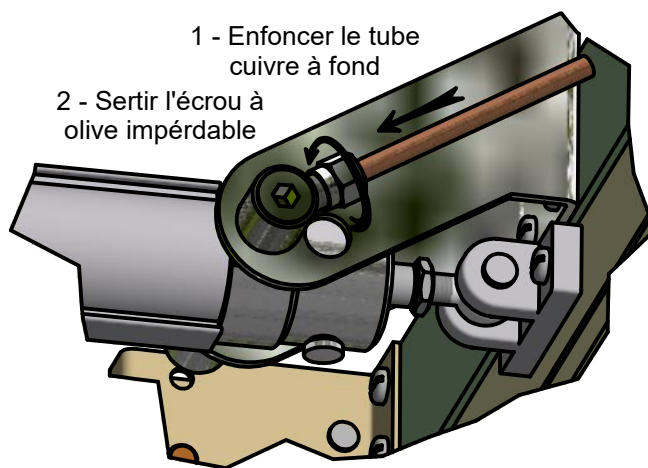
(Composition chimique des tubes cuivre conformes à la NF A 51-050 repère Cu-DHP ou CW024A selon EN 12449).

Raccorder les tubes cuivre aux raccords d'entées, enfoncer à fond les tubes dans les raccords puis serrer les écrous à olives impérables.

**Deverrouillage
manuel du vérin :**
tirer les ergots
vers l'arrière.



1 - Enfoncer le tube
cuivre à fond
2 - Sertir l'écrou à
olive impérabile



Réglage de la
tige de vérin

6- REGLAGES

Afin d'obtenir un bon plaquage de l'ouvrant sur le dormant après installation et raccordement du CDC, il est nécessaire d'effectuer un réglage sur la tige de vérin.

Pour cela, effectuer une fermeture complète du CDC puis :

- Desserrer le contre-écrou (1)
- Visser ou dévisser, suivant besoin, la tige de vérin (2)
- Resserrer le contre-écrou (1).

7- OPTION

CONTACTEURS DE POSITION 6970-05 ; 6971-05 ou 6974

- Fixation :

Le module contacteurs de position peut être installé à droite, à gauche (6970-05 ; 6971-05) ou, uniquement en ouverture extérieure, sur la traverse côté paumelles (6974). Il est possible de l'installer après l'installation du D.E.N.F.C., voir la notice fournie avec chaque module.

-Réglage de la position des contacteurs :

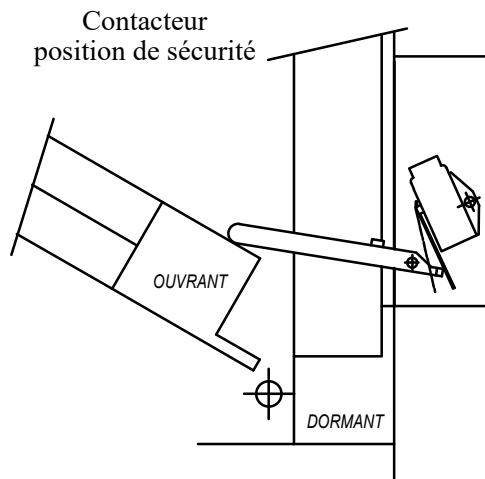
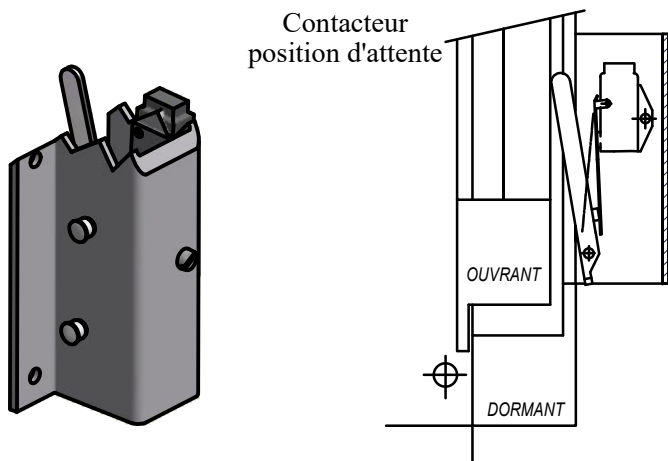
Retirer les capuchons qui obstruent l'accès aux vis de réglages.

Desserrer la vis de réglage à l'aide d'un tournevis plat en passant par le trou d'accès dans le fourreau.

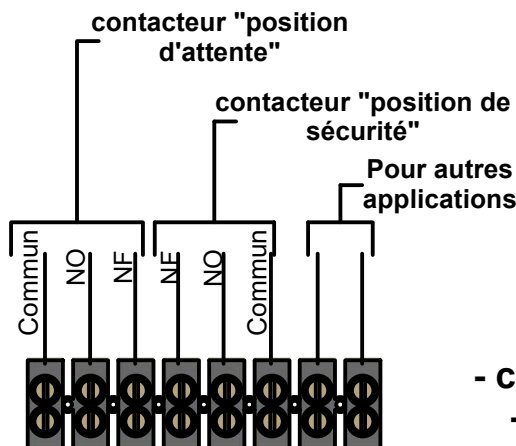
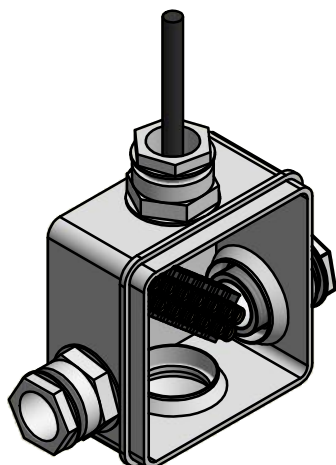
Orienter le contacteur jusqu'au déclic signalant son changement d'état.

Bloquer la vis de réglage, procéder de la même façon pour le second contacteur.

Remettre les capuchons dans les trous d'accès aux réglages.



Câblage du boîtier de raccordement



- commun: fil noir
- NF: fil rouge
- NO: fil bleu

8- DOMAINE DE VALIDITE

Caractéristiques générales des Dispositifs Actionnés de Sécurité (D.A.S.)

- Un D.A.S. ne doit pas délivrer d'ordre
- Dispositifs permettant le contrôle des positions de sécurité et/ou d'attente du D.A.S.
 - Energie de déblocage extérieure au D.A.S.
 - Indépendance fonctionnelle de l'autocommande et de la télécommande
- Non réarmement à distance si passage en position de sécurité par autocommande
- Réarmement par télécommande que si l'énergie au réarmement précédent a été interrompue

Caractéristiques de l'entrée de télécommande

- Caractéristiques de l'entrée de télécommande par câble d'acier
- Caractéristiques de l'entrée de télécommande électrique
- Caractéristiques de l'entrée de télécommande pneumatique

Caractéristiques de l'entrée d'alimentation

- Caractéristiques de l'entrée d'alimentation électrique
- Caractéristiques de l'entrée d'alimentation pneumatique

Caractéristiques générales des constituants

- Contrôle des positions du D.A.S.
- Classe III pour les matériels électriques fonctionnant sous très basse tension de sécurité (TBTS)
- Isolement des circuits électriques en TBTS et des circuits électrique des autres équipements
 - Indice de protection minimum IP42
- Présence du dispositif de connexion principal
 - Dispositif de connexion TBTS spécifique
- Fonctionnement du dispositif d'arrêt de traction
- Caractéristiques électriques minimales des contacts de position
- Indépendance des circuits électriques de contrôle avec d'autres circuits
- Pressions d'épreuve des matériels pneumatiques

9- INSTRUCTION CONCERNANT LA MAINTENANCE

Maintenance produit: Lubrifier les axes de rotation et la tige du vérin.

Maintenance système:

- Respecter les instructions de la norme NF S 61-933 (Règles d'exploitation et de maintenance).
- Vérifications annuelles:
 - Vérifier le bon fonctionnement de l'appareil en effectuant un cycle depuis la télécommande.

REMISE EN SERVICE APRES UN DECLENCHEMENT TELECOMMANDE

Réarmer le poste de commande suivant les indications de ce dernier.

Provoquer la fermeture du CDC, à partir du dispositif de commande, afin qu'il revienne en "position d'attente"

Les Déclarations des Performances (DOP) sont téléchargeables sur le site WWW.MADICOB.FR

EXTRAITS DES NORMES S.S.I. (NF S 61-930 et suivantes)

Télécommande pneumatique

- La ligne de télécommande pneumatique doit être entièrement réalisée en cuivre ou en acier inoxydable.
- Les raccords doivent être du type étanchéité métal contre métal.
- Les canalisations pneumatiques ne peuvent cheminer qu'à l'intérieur de locaux hors-gel, ou alors être protégées efficacement contre le gel.

Des opérations de vérifications périodiques doivent être réalisées conformément à la norme NF S 61-933.